

На основу члана 44. став 1. тачка 59. Статута општине Сремски Карловци ("Службени лист Општине Сремски Карловци", бр. 7/19), а у складу са чланом 14. став 2. Закона о безбедности саобраћаја на путевима („Службени гласник Републике Србије“, број 41/2009, 53/2010, 101/2011, 32/2013 – одлука УС, 55/2014, 96/2015 – др. закон, 9/2016 – одлука УС, 24/2018, 41/2018 – др. закон, 87/2018, 23/2019, 128/2020 – др. закон, 76/2023 и 19/2025) Скупштина општине Сремски Карловци на 17. седници одржаној 16. марта 2026. године доноси

ЗАКЉУЧАК

I Скупштина општине Сремски Карловци прихвата Извештај стања безбедности саобраћаја општине Сремски Карловци за 2024. годину.

II Овај закључак објавиће се у „Службеном листу Општине Сремски Карловци“, а Извештај из тачке I на интернет страници Општине sremskikarlovci.rs

Република Србија
Аутономна покрајина Војводина
Општина Сремски Карловци
СКУПШТИНА ОПШТИНЕ
Број: 344-6/2026-1/1
16. март 2026. године
Сремски Карловци



ПРЕДСЕДНИК

Miladin Kalinić
др Миладин Калинић



IZVEŠTAJ STAŃA BEZBEDNOSTI SAOBRAĐAJA OPŠTINE SREMSKI KARLOVCI ZA 2024. GODINU

НАСЛОВ	ИЗВЕШТАЈ СТАЊА БЕЗБЕДНОСТИ САОБРАЋАЈА ЗА ОПШТИНУ СРЕМСКИ КАРЛОВЦИ ЗА 2024. ГОДИНУ
ДАТУМ ИЗРАДЕ	Децембар 2025. године
НАРУЧИЛАЦ	Општина Сремски Карловци Савет за координацију послова безбедности саобраћаја општине Сремски Карловци Трг Бранка Радичевића бр.1, 21 205 Сремски Карловци
РЕЗИМЕ	Општина Сремски Карловци је препознала своју обавезу и одговорност када је у питању безбедност саобраћаја и доноси извештај о стању безбедности саобраћаја на путевима своје општине за 2024 годину. Поред наведене године биће осврта и на раније године и упоређивање стања безбедности саобраћаја по годинама, односно праћење трендова у ком правцу иде стање безбедности саобраћаја у општини Сремски Карловци.
ИЗРАЂИВАЧ	Qzman inženjering Арањ Јаноша бр. 17 21 000 Нови Сад
ЗАКОНСКИ ОСНОВ	Члан 14. Закона о безбедности саобраћаја на путевима („Сл. гласник РС“, бр. 41/2009, 53/2010, 101/2011, 32/2013-одлука УС, 55/2014, 96/2015-др. закон, 9/2016-одлука УС, 24/2018, 41/2018, 41/2018-др. закон, 87/2018 и 23/2019) Члан 36 Правилника рада савета за координацију послова безбедности саобраћаја на путевима („Сл. гласник РС“, бр. 8/2020)
СКРАЋЕНИЦЕ КОЈЕ СЕ КОРИСТЕ У ИЗВЕШТАЈУ	ПОГ - Погинуло лице у саобраћајној незгоди ТТП – Лице које је задобило тешке телесне повреде у саобраћајној незгоди ЛТП - Лице које је задобило леке телесне повреде у саобраћајној незгоди ПОВ – Повређено лице у саобраћајној незгоди НАСТ – настрадало лице у саобраћајној незгоди (погинуло или повређено) СН ПОГ – Саобраћајна незгода у којој је најмање једно лице изгубило живот СН ПОВ – Саобраћајна незгода у којој је повређен учесник у саобраћају СН НАСТ – Саобраћајна незгода у којој су учесници настрадали (и повређени и погинули) СН МШ – Саобраћајна незгода која је за последице имала материјалну штету СН УК – Укупан број саобраћајних незгода

ИЗВЕШТАЈ СТАЊА БЕЗБЕДНОСТИ САОБРАЋАЈА ОПШТИНЕ СРЕМСКИ КАРЛОВЦИ ЗА 2024. ГОДИНУ

САДРЖАЈ:

1. Увод.....	4
2. Поређење стања безбедности саобраћаја на подручју јединице локалне самоуправе у претходних пет година	7
3. Саобраћајне незгоде и последице према основним обележјима у 2024. години	10
3.1. Основни подаци о броју саобраћајних незгода и њихових последица	10
3.2. Учешће категорија возила у саобраћајним незгодама	11
3.3. Својства повређених лица у саобраћајним незгодама	12
3.4. Старосна расподела повређених лица у саобраћајним незгодама	13
3.5. Временска расподела саобраћајних незгода	14
3.6. Просторна расподела саобраћајних незгода	18
4. Степен угрожености у саобраћају.....	20
5. Трошкови саобраћајних незгода	23
6. Праћење достизања дефинисаних циљева у складу са националном стратегијом безбедности саобраћаја на путевима	24
8. Закључак	25
Литература.....	26

1. Увод

Сремски Карловци представљају један од ретких историјских урбаних простора на територији Републике Србије у коме је очуван континуитет културних, историјских и градитељских вредности током читавог периода развоја насеља. Током вишевековне историје, Сремски Карловци су имали изузетно значајну улогу као један од кључних центара културног, просветног и духовног живота српског народа у оквиру Аустријске монархије, што је резултирало формирањем изграђеног, препознатљивог културно-историјског идентитета. Историјска улога, географски положај и специфичан урбани развој довели су до формирања комплексне социоурбане структуре која значајно утиче и на обим и карактер саобраћајних токова.

Развој насеља условљен је синергијом природних, географских и друштвено-историјских фактора. Повољан географски положај на десној обали Дунава, контактна зона са падинама Фрушке горе, као и смештај на главним историјским водним и копненим саобраћајним правцима, представљају темељне предуслове развоја. Овакве просторне карактеристике омогућиле су јачање трговинске функције, развој виноградарства и производње вина као традиционално доминантних економских активности, као и афирмацију Сремских Карловаца као значајног духовног и административног средишта. Посебан утицај имао је статус седишта Српске православне цркве, који је додатно убрзао урбани и демографски развој.

Сремски Карловци су градско насеље у оквиру истоимене општине, која административно припада Јужнобачком округу, док географски припада региону Срема. Насеље је смештено на 12 km од Новог Сада и 9 km од Петроварадина, на старом путном правцу према Београду. Према подацима пописа становништва из 2022. године, у насељу живи 7.827 становника, што представља око 0,12% укупне популације Републике Србије, у којој је истом пописном годином регистровано 6.647.003 становника. Иако по броју становника спада у мање јединице локалне самоуправе, функционални, културни и саобраћајни значај општине је значајно већи од њене демографске масе.

Кроз територију општине пролази железничка пруга од националног значаја, са железничким станицама „Сремски Карловци“ и „Карловачки виногради“, што додатно наглашава њен транспортни и стратегијски значај. Близина Новог Сада, као регионалног центра, условљава свакодневну миграцију становништва, што има директан утицај на интензитет саобраћаја и потребу за безбедним, функционалним и капацитетски адекватним саобраћајним системом.

Путна мрежа општине Сремски Карловци структурно је подељена на примарну и секундарну мрежу. Та подела заснована је на функционалној улози коју поједине саобраћајнице имају у оквиру система саобраћаја, као и на нивоу саобраћајних оптерећења која преузимају.

Примарна саобраћајна мрежа има основну функцију обезбеђивања транзитних токова уз висок ниво проточности, капацитета и безбедности, са настојањем да се број конфликтних тачака сведе на минимум. У састав примарне мреже улазе државни путеви, општински путеви од вишег значаја и кључне градске саобраћајнице које омогућавају повезаност са регионалним и националним саобраћајним правцима.

Државни пут IIА–100 пролази северним делом насеља и у значајном делу трасе прати брзу пругу Београд–Нови Сад. Планирана изградња обилазнице око Сремских Карловаца представља кључну инфраструктурну меру која ће допринети редефинисању транзитне функције насеља. Очекује се да ће реализација ове саобраћајнице довести до смањења оптерећења централне градске зоне, побољшања безбедности саобраћаја и заштите културно-историјског језгра.

Секундарна путна мрежа има улогу дистрибуције изворног и циљног саобраћаја унутар насеља. Чине је сабирне и приступне улице у оквиру грађевинског подручја. Укупна дужина државних путева II реда на територији општине износи приближно 8.900 m, општинских путева око 15.300 m, док улична мрежа износи око 37.036 m. Од наведеног, око 58.000 m путне мреже има савремен коловозни застор, што представља релативно висок ниво инфраструктурне уређености у односу на величину општине.

Степен моторизације представља један од кључних показатеља развијености транспортног система и мобилности становништва. Он се изражава као број путничких аутомобила на 1.000 становника или као број становника по једном возилу. Анализом расположивих података утврђено је да је ниво моторизације у Сремским Карловцима изнад републичког просека.

Док Република Србија бележи 336 путничких аутомобила на 1.000 становника, ова вредност у Сремским Карловцима износи 360. Са друге стране, у Србији један аутомобил користи у просеку 2,97 становника, док у Сремским Карловцима на једно возило долази 2,77 становника. Ови индикатори указују на повећани интензитет индивидуалне моторизације, што са аспекта безбедности подразумева повећане захтеве у погледу управљања саобраћајним токовима, одржавања инфраструктуре и примене мера безбедности саобраћаја.

Анализа стања безбедности саобраћаја на територији општине Сремски Карловци за 2024. годину спроведена је на основу релевантних и институционално верификованих података. Као примарни извор коришћена је Интегрисана база података о безбедности саобраћаја Агенције за безбедност

ИЗВЕШТАЈ СТАЊА БЕЗБЕДНОСТИ САОБРАЋАЈА ОПШТИНЕ СРЕМСКИ КАРЛОВЦИ ЗА 2024. ГОДИНУ

саобраћаја Републике Србије, док су као секундарни извор података коришћени подаци Министарства унутрашњих послова – Полицијске станице у Сремским Карловцима. Подаци су обрађени применом аналитичко-статистичких метода, са циљем утврђивања трендова, идентификације ризика и дефинисања потенцијалних мера унапређења безбедности саобраћаја.

Овај извештај представља полазну основу за даље планирање мера унапређења безбедности саобраћаја на локалном нивоу. Његови резултати могу се користити у процесима израде стратешких докумената, као што су локалне стратегије безбедности саобраћаја, акциони планови, просторни планови и урбанистичка документација. Посебно је значајан у контексту заштите најугроженијих категорија учесника у саобраћају, као што су деца, пешаци, бициклисти и старији суграђани.

Сагледавањем саобраћајног система, инфраструктурних капацитета, демографских карактеристика и степена моторизације, може се констатовати да Сремски Карловци, упркос релативно малом броју становника, представљају просторно, културно и саобраћајно изузетно значајну целину. Управо та комбинација историјског наслеђа, функционалне улоге и саобраћајних оптерећења условљава потребу за систематичним, научно утемељеним приступом управљању безбедношћу саобраћаја.

2. Поређење стања безбедности саобраћаја на подручју јединице локалне самоуправе у претходних пет година

У овом поглављу Извештаја приказана је анализа саобраћајних незгода и последица саобраћајних незгода у периоду од 2020. године до 2024. године.

У табели 1. приказан је број саобраћајних незгода на територији општине Сремски Карловци у претходних пет година, односно у периоду од 2020. године до 2024. године.

Табела 1. Број саобраћајних незгода у периоду од 2020. године до 2024. године

Година	СН ПОГ	СН ПОВ	СН НАСТ	СН МШ	СН УК
2020	1	14	15	22	37
2021	3	12	15	26	41
2022	0	13	13	25	38
2023	1	10	11	19	30
2024	1	17	15	26	44
Укупно	6	65	72	118	190



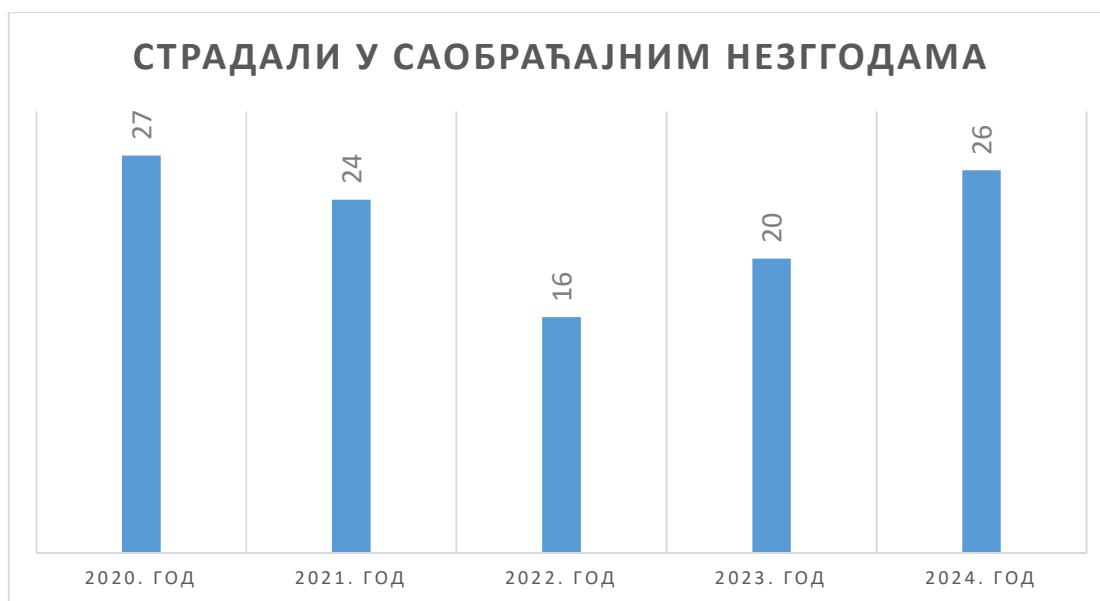
Графикон 1. Расподела броја саобраћајних незгода у периоду од 2020. године до 2024. године

Са графикана 1 може се видети да је укупан годишњи број саобраћајних незгода за 2024 годину је највећи у посматраном петогодишњем периоду и он износи 44 саобраћајне незгоде.

У табели 2 приказане су последице саобраћајних незгода на територији општине Сремски Карловци у претходних пет година, односно у периоду од 2020. године до 2024. године. Последице саобраћајних незгода су приказане по следећој расподели: погинула лица, тешко повређена лица и лако повређена лица у саобраћајним незгодама. Збир свих последица представља укупан број настрадалих лица.

Табела 2. Последице саобраћајних незгода у од 2020. године до 2024. године

Година	ПОГ	ТПП	ЛТП	ПОВ	НАСТ
2020	3	4	20	24	27
2021	0	4	20	24	24
2022	1	1	14	15	16
2023	1	3	16	19	20
2024	1	5	20	25	26
Укупно	6	17	90	107	113



Графикон 2. Последице саобраћајних незгода (укупан број настрадалих) од 2020. године до 2024. године

Графички приказ броја страдалих у саобраћајним незгодама на територији општине Сремски Карловци у периоду од 2020. до 2024. године указује на изражене осцилације, уз јасан тренд привременог побољшања, након чега следи поновни пораст. Након релативно високог броја страдалих 2020. године (27 лица) приметно је благо смањење у 2021. години (24 лица), да би 2022. година представљала најповољнију у посматраном петогодишњем периоду, са значајним падом броја страдалих на 16. Тај резултат указује да су специфични фактори – било у виду смањеног интензитета саобраћаја, појачаних мера контроле или повољних околности у структури саобраћаја – у тој години довели до побољшања стања безбедности.

Међутим, након тог најнижег нивоа, у 2023. години бележи се поновни пораст броја страдалих на 20 лица, што указује на престанак позитивног тренда и постепено враћање на неповољније вредности. Посебно је значајно што 2024. година доноси готово повратак на полазни ниво, са 26 страдалих лица, што је тек за једно лице мање у односу на 2020. годину. Оваква динамика говори у прилог чињеници да постигнута побољшања нису била трајног карактера, односно да мере које су привремено утицале на смањење страдања нису систематизоване, континуиране или довољно снажне да обезбеде дугорочни позитиван тренд.

3. Саобраћајне незгоде и последице према основним обележјима у 2024. години

У овом поглављу Извештаја приказана је анализа саобраћајних незгода и последица саобраћајних незгода из 2024. године.

3.1. Основни подаци о броју саобраћајних незгода и њихових последица

У 2024. години догодило се укупно 44 саобраћајних незгода. Од наведеног броја 15 саобраћајних незгода је са настрадалим лицима, а 26 саобраћајних незгода са материјалном штетом.

У табели 3. приказан је број саобраћајних незгода у 2024. години, као и процентуална промена у односу на претходну, 2023. годину. Анализом броја незгода може се закључити да је укупан број саобраћајних незгода у 2024. години повећан за 12. Број саобраћајних незгода са настрадалим лицима у 2024. години увећан је за 5. Број саобраћајних незгода са материјалном штетом је повећан за 7. Број погинулих лица је исти и у 2023. гоидни и у 2024. години.

Табела 3. Број саобраћајних незгода у 2024. години и промена у односу на 2023. годину

ГОДИНА	СН ПОГ	СН ПОВ	СН НАСТ	СН МШ	УКУПНО СН
2023	1	10	11	19	30
2024	1	17	15	26	44
ПРОМЕНА	/	+7	+4	+7	+14

Анализом последица саобраћајних незгода долази се до закључка да је у 2024. години укупно настрадало 26 лица. Од тог броја 20 лица задобило је лаке телесне повреде, 5 лица задобило тешке телесне повреде, док је једно лице погинуло.

У табели 4. приказане су последице саобраћајних незгода из 2024. године, као и промена у односу на претходну, 2023. годину. Анализом броја настрадалих лица може се закључити да је укупан број настрадалих лица у 2024. години за 7 већи него у претходној 2023. години

Табела 4. Последице саобраћајних незгода у 2023. години и промена у односу на 2024 Годину

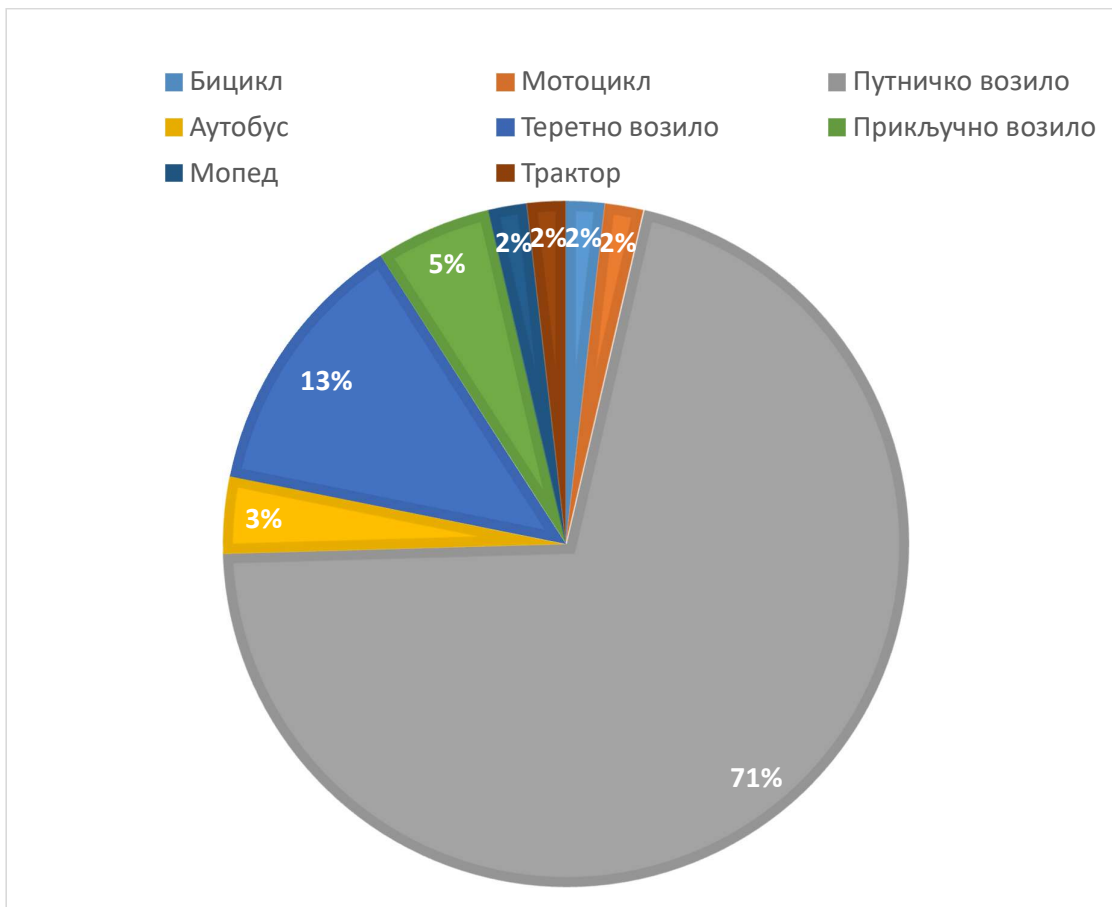
ГОДИНА	ПОГ	ЛТП	ТТП	УКУПНО НАСТ
2023	1	16	3	20
2024	1	20	5	26
ПРОМЕНА	/	+4	+2	+6

3.2. Учешће категорија возила у саобраћајним незгодама

У 44 регистрованих саобраћајних незгода учествовало је укупно 55 возила. Највећи број возила чинила су путничка возила (39) и теретна возила (7), док су остале категорије возила биле заступљене у значајно мањем броју.

Табела 5. Учешће појединих категорија возила у саобраћајним незгодама

Категорија возила	СНПОГ	СНПОВ	СННАС	СНМШ	СНУК
Бицикл	0	1	1	0	1
Мотоцикл	0	1	1	0	1
Путничко возило	1	15	16	23	39
Аутобус	0	0	0	2	2
Теретно возило	0	2	2	5	7
Прикључно возило	0	2	2	1	3
Мопед	0	0	0	1	1
Трактор	0	1	1	0	1
УКУПНО	1	22	23	32	55

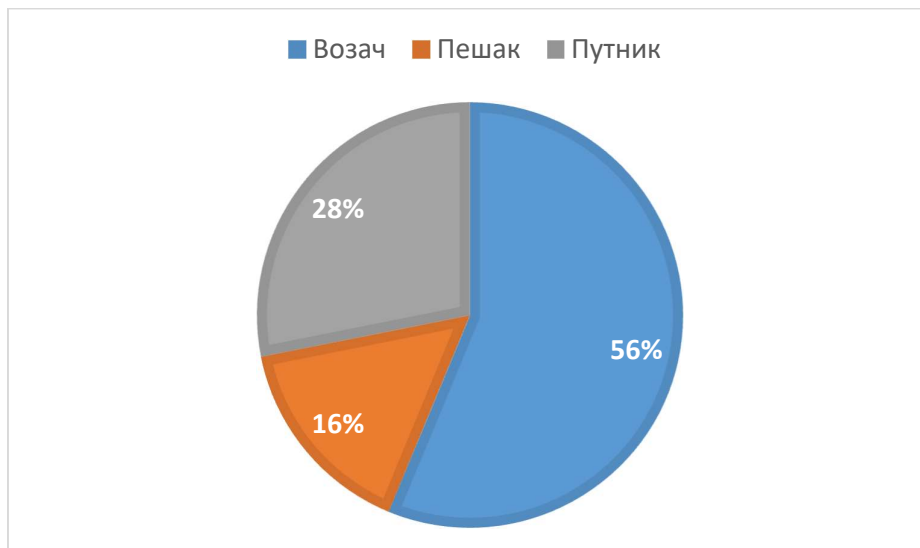


Графикон 3. Расподела категорија возила која су учествовала у саобраћајним незгодама

Процентуално учешће категорија возила у саобраћајним незгодама било је заступљено у следећем вредностима: путничко возило 71%; теретно возило 13%; прикључно возило 5% и аутобус 3%, док су све остале категорије учествовале са по 2%.

3.3. Својства повређених лица у саобраћајним незгодама

На графикону 4. приказана је расподела повређених лица у саобраћајним незгодама према својству учешћа у саобраћајним незгодама. Највећи број повређених лица учествовао је у саобраћајној незгоди у својству возача (18 односно 56%), затим Путник (9 односно 28%), и Пешак (4 односно 16%)



Графикон 4. Расподела повређених лица према својствима учешћа у саобраћају

3.4. Старосна расподела повређених лица у саобраћајним незгодама

Поред наведених анализа постојећег стања, спроведена је и анализа саобраћајних незгода и њихових последица по старосној структури.

Када се поматра страдање учесника у саобраћају, учесници у саобраћају су подељени у четири старосне доби и то:

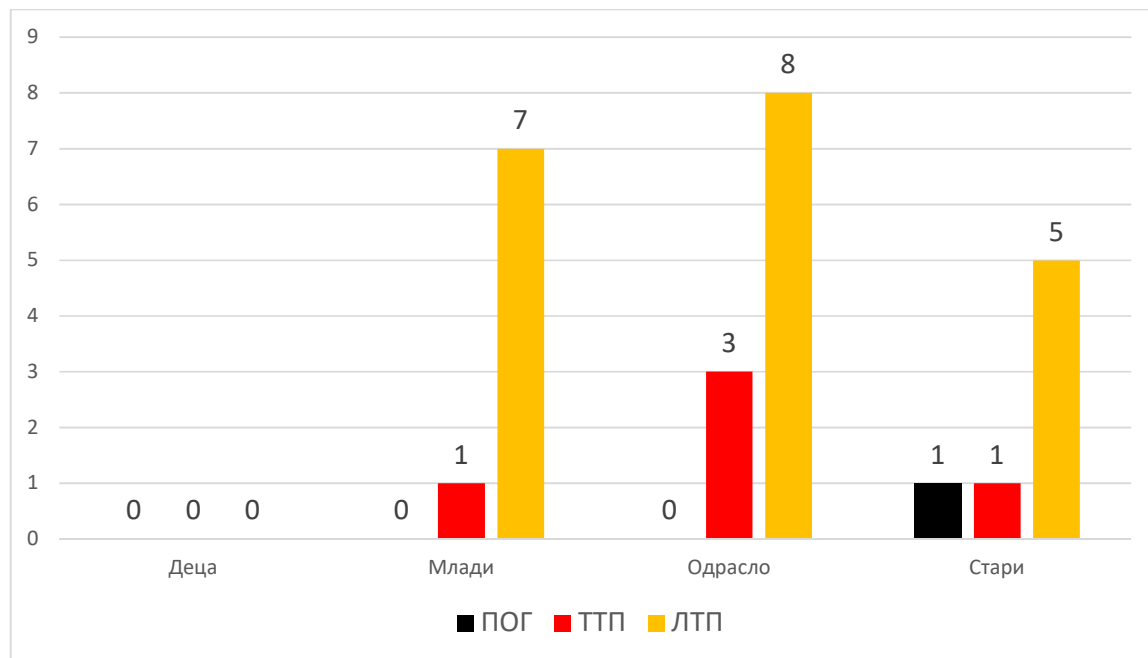
- **Деца** – старосне доби од рођења до навршених 14 година живота;
- **Млади** – старосне доби од 15 до 30 година живота;
- **Одрасли** – старосне доби од 31 до 64 године живота;
- **Стари** – старосне доби преко 65 година живота.

Старосне категорије су тако дефинисане због својих специфичности. Од четири старосне категорије, само одрасли не спадају у ризичне тј. рањиве категорије учесника у саобраћају због својих психофизичких специфичности. Деца никада не могу да буду одговорна за своје страдање у саобраћају, с обзиром да нису свесна опасности и ризика које својим поступцима могу да изазову. Млади су жељни доказивања и често падају под утицај друштва у коме се налазе и у саобраћају желе да се доказују.

Стара лица су рањиви учесници у саобраћају из разлога што су им кости мање еластичне (кртије) и склоне преломима, а повреде од којих се млађи људи лакше опорављају, за њих могу да буду фаталне. Такође, стара лица се често

отежано и спорије крећу, имају слабије чуло вида и слуха, као и слабију процену удаљености и брзине возила.

На графикону 5. приказана је расподела последица саобраћајних незгода по питању старосне структуре учесника у саобраћајним незгодама.



Графикон 5. Старосна расподела повређених лица у 2024. години

Резултати показују да је највише страдалих учесника у саобраћајним незгода из категорије одраслих учесника. Оно што је охрабрујуће је то што 2024. године ниједно дете није повређено у саобраћајним незгодама на путевима општине Сремски Карловци.

3.5. Временска расподела саобраћајних незгода

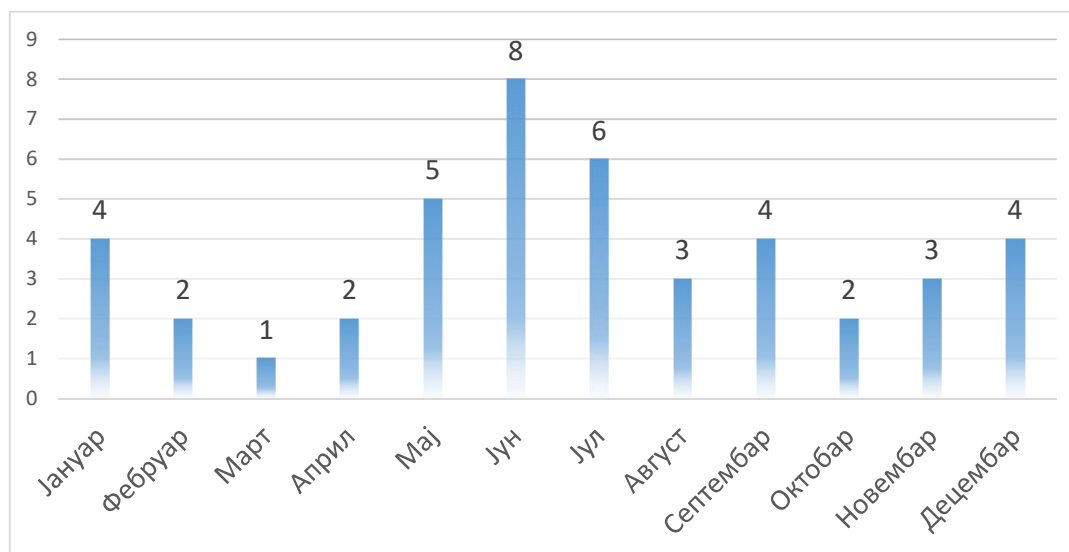
Месечна расподела саобраћајних незгода

Анализом броја незгода (видети табелу 6 и графикон 6) долази се по података се највећи број саобраћајних незгода догодио у месецу јуну. Док се са друге стране у март је био најбезбеднији месец, када се догодила само једна саобраћајна незгода.

У табели 6, приказана је дистрибуција саобраћаних незгода са настрадалим лицима и саобраћајних незгода са материјалном штетом, по месецима у току 2024. године.

Табела 6. Месечна расподела саобраћајних незгода

Месец	СН ПОГ	СН ПОВ	СН НАСТ	СН МШ	СН УК
Јануар	0	1	1	3	4
Фебруар	0	1	1	1	2
Март	0	0	0	1	1
Април	0	1	1	1	2
Мај	0	4	4	1	5
Јун	0	1	1	7	8
Јул	0	3	3	3	6
Август	0	1	1	2	3
Септембар	0	2	2	2	4
Октобар	0	1	1	1	2
Новембар	1	1	2	1	3
Децембар	0	1	1	3	4



Графикон 6. Месечна расподела саобраћајних незгода

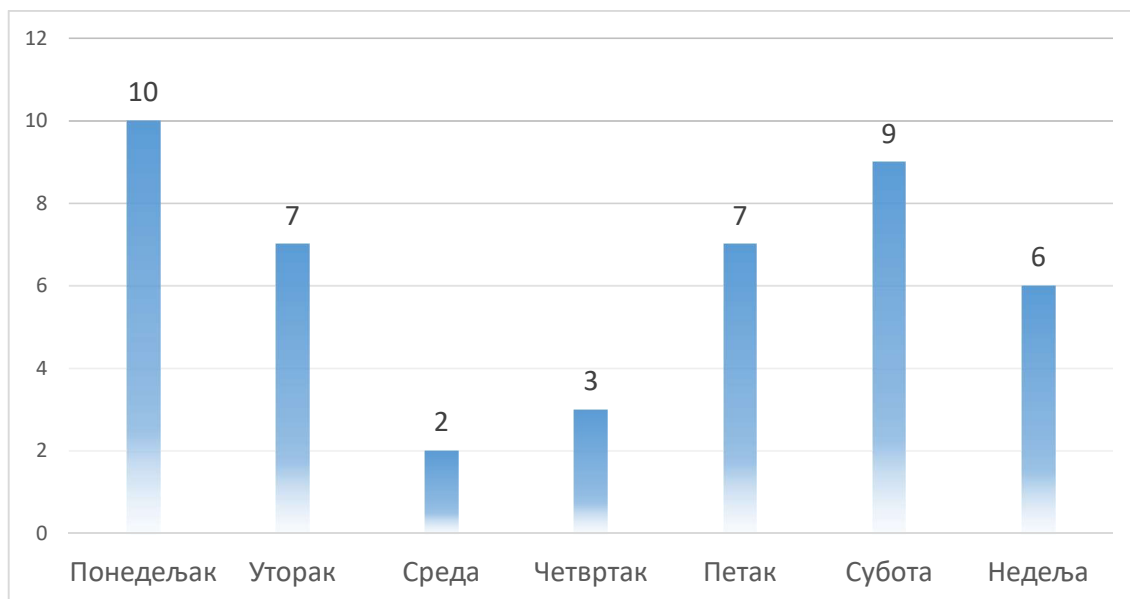
Дневна расподела саобраћајних незгода

У табели 7, приказана је дистрибуција саобраћаних незгода (са настрадалим лицима и материјалном штетом) по данима у току недеље.

Табела 7. Дневна расподела саобраћајних незгода и последица

Дан	СН ПОГ	СН ПОВ	СН НАСТ	СН МШ	СН УК
Понедељак	0	3	3	7	10
Уторак	0	2	2	5	7
Среда	0	1	1	1	2
Четвртак	0	0	0	3	3
Петак	0	4	4	3	7
Субота	0	5	5	4	9
Недеља	1	2	3	3	6

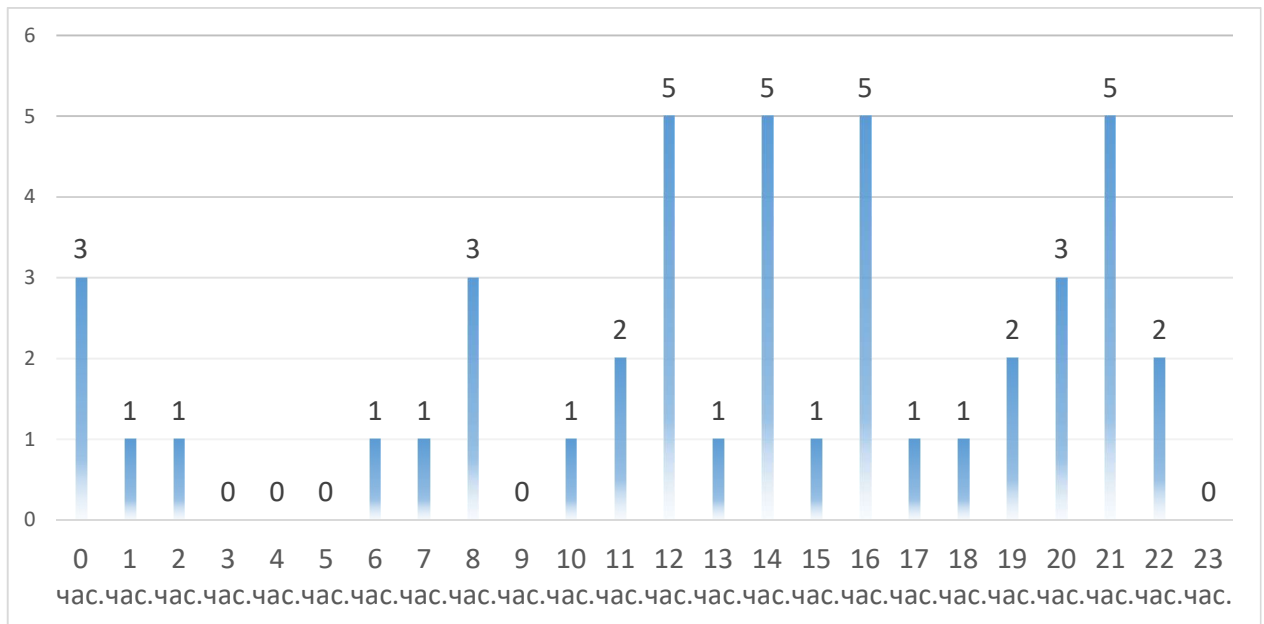
Расподела саобраћајних незгода по данима у току недеље је следећа: понедељак (10); уторак (7); среда (2) четвртак (3); петак (7); субота (9); недеља (6).



Графикон 7. Дневна расподела саобраћајних незгода

Часовна расподела саобраћајних незгода

Анализом броја незгода (видети табелу 8 и графикон 8) долази се до податка се највећи број саобраћајних незгода догодио у периодима 11:00-16:00 h.



Графикон 8. Часовна расподела саобраћајних незгода

Табела 8. Часовна расподела саобраћајних незгода

Час	СН ПОГ	СН ПОВ	СН НАСТ	СН МШ	СН УК
0 час.	0	0	0	3	3
1 час.	0	0	0	1	1
2 час.	0	0	0	1	1
3 час.	0	0	0	0	0
4 час.	0	0	0	0	0
5 час.	0	0	0	0	0
6 час.	0	1	1	0	1
7 час.	0	0	0	1	1
8 час.	0	0	0	3	3
9 час.	0	0	0	0	0
10 час.	0	1	1	0	1
11 час.	0	2	2	0	2
12 час.	0	2	2	3	5
13 час.	0	1	1	0	1
14 час.	0	1	1	4	5
15 час.	0	1	1	0	1
16 час.	1	4	5	0	5
17 час.	0	0	0	1	1
18 час.	0	0	0	1	1
19 час.	0	1	1	1	2
20 час.	0	0	0	3	3
21 час.	0	3	3	2	5
22 час.	0	0	0	2	2
23 час.	0	0	0	0	0

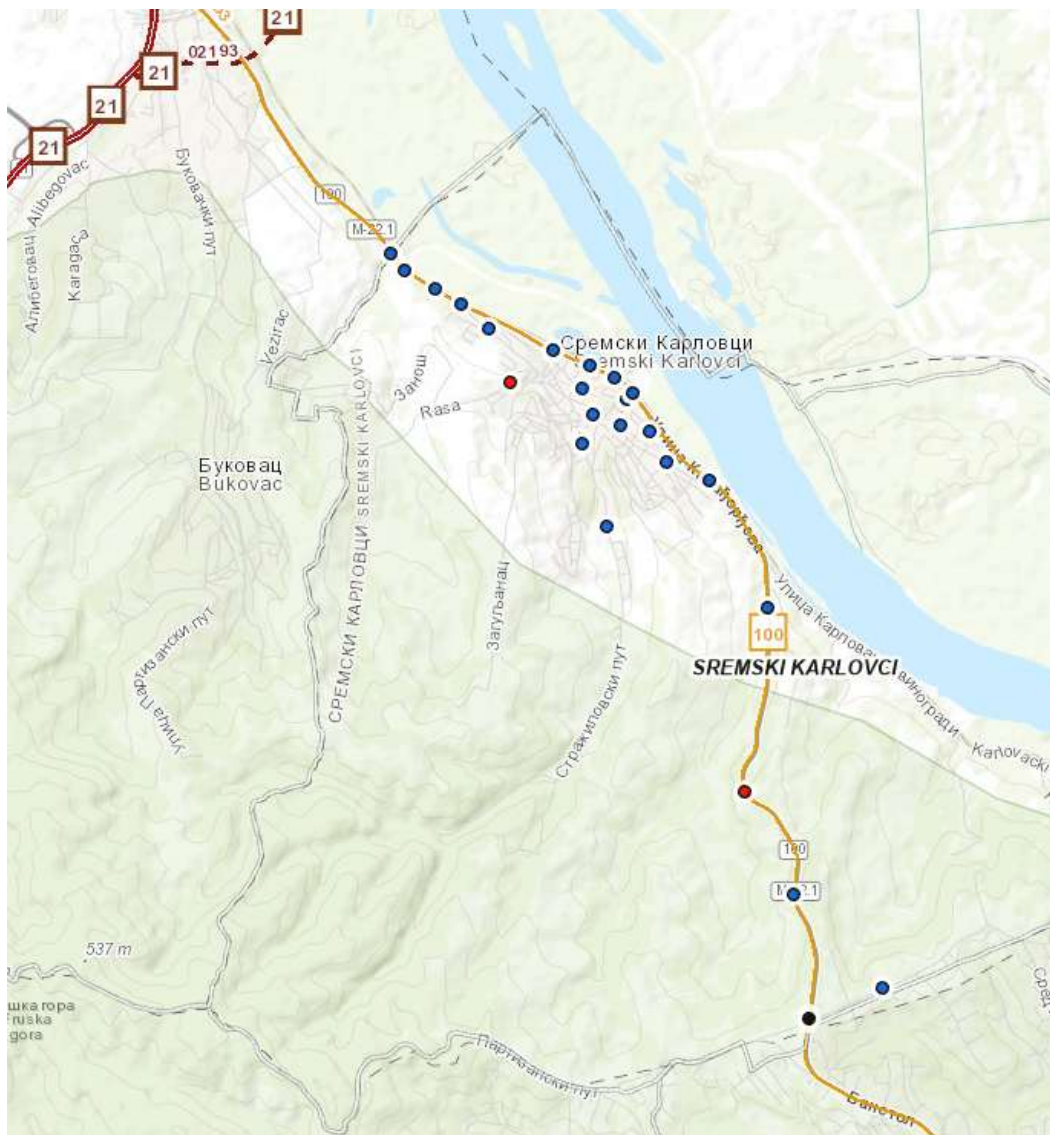
3.6. Просторна расподела саобраћајних незгода

Просторна расподела саобраћајних незгода има за циљ да се свака саобраћајна незгода што прецизније спусти на карту, односно терен.

Локације саобраћајних незгода се првенствено требају поделити на саобраћајне незгоде у насељу и ван насеља. У табели 9, може се видети да је у насељу број саобраћајних незгода био значајно већи него на путевима ван насеља (у насељу 33 СН, ван насеља 11 СН).

Табела 9. Распoдела саобраћајних незгода по месту саобраћајне незгоде

Насеље	СН ПОГ	СН ПОВ	СН НАСТ	СН МШ	СН УК
Не	0	6	6	5	11
Да	1	11	12	21	33



Слика бр 1. просторна распoдела саобраћајних незгода у 2024. години

4. Степен угрожености у саобраћају

Утврђивање нивоа безбедности саобраћаја на неком одређеном подручју истраживања није лако мерљиво, па се из тог разлога за одређивање нивоа безбедности у саобраћају користи њено наличје, односно степен угрожености. Под степеном угрожености подразумева се ризик који прати одвијање саобраћаја, тј. опасност којој су изложени људи и имовина. Такође, степен угрожености представља могућност, вероватноћу или изгледност настанка саобраћајне незгоде или другог вида угрожавања људи и имовине.

Степен угрожености у саобраћају се утврђује према:

- Просторном критеријуму (степен угрожености у држави, региону, путу, насељу...);
- Персоналном критеријуму (степен угрожености пешака, возача бицикала...)

Израчунавање степена угрожености омогућава нам да утврдимо степен, односно величину опасности, разлоге њеног настајања као и одређена сазнања која ће омогућити ефикасније мере друштвене интервенције.

За оцену степена угрожености у саобраћају користе се различити поступци и анализе:

- Анализа саобраћајних незгода;
- Анализа конфликта у саобраћају;
- Експертско утврђивање...

За утврђивање степена угрожености на основу анализе саобраћајних незгода, стављају се у однос саобраћајне незгоде и њихове последице са: бројем становника, бројем регистрованих моторних возила, интензитетом саобраћаја, дужином путне и уличне мреже...

Вредности релативних показатеља су добијене на основу:

- Броја саобраћајних незгода са настрадалим лицима-ЈР (СНнас) и СР (СНнас);
- Броја саобраћајних незгода са погинулим лицима-ЈР (СНпог) и СР (СНпог);
- Броја погинулих лица у саобраћајним незгодама-ЈР ПОГ и СР ПОГ;
- Збира бројева погинулих и тешко повређених лица-ЈР п+тп и СР п+тп;

- Пондерисаног броја настрадалих лица на основу последица саобраћајних незгода-ЈПБН и СПБН.

Математичке формуле за израчунавање изабраних показатеља дате су у наставку.

Јавни и саобраћајни ризик на основу броја саобраћајних незгода са настрадалим лицима:

$$JPCN_{\text{нас}} = \frac{\text{Бр. СН}_{\text{нас}}}{\text{Бр. становника}} \times 100.000 \quad \quad \quad CPCH_{\text{нас}} = \frac{\text{Бр. СН}_{\text{нас}}}{\text{Бр. рег. мот. возила}} \times 10.000$$

Јавни и саобраћајни ризик на основу броја саобраћајних незгода са погинулим лицима:

$$JPCN_{\text{пог}} = \frac{\text{Бр. СН}_{\text{пог}}}{\text{Бр. становника}} \times 100.000 \quad \quad \quad CPCH_{\text{пог}} = \frac{\text{Бр. СН}_{\text{пог}}}{\text{Бр. рег. мот. возила}} \times 10.000$$

Јавни и саобраћајни ризик на основу броја погинулих лица:

$$JPCN_{\text{пог}} = \frac{\text{Бр. ПОГ}}{\text{Бр. становника}} \times 100.000 \quad \quad \quad CPCH_{\text{пог}} = \frac{\text{Бр. ПОГ}}{\text{Бр. рег. мот. возила}} \times 10.000$$

Јавни и саобраћајни ризик на основу броја погинулих и тешко повређених лица:

$$JPCN_{\text{п+то}} = \frac{\text{Бр. ПОГ} + \text{Бр. ТТП}}{\text{Бр. становника}} \times 100.000 \quad \quad \quad CPCH_{\text{п+тп}} = \frac{\text{Бр. ПОГ} + \text{Бр. ТТП}}{\text{Бр. рег. мот. возила}} \times 10.000$$

Јавни и саобраћајни ризик на основу пондерисаног броја настрадалих лица у саобраћајним незгодама:

$$JPCN_{\text{пбн}} = \frac{\text{ЛТП} \times \text{П1} + \text{ТТП} \times \text{П2} + \text{ПОГ} \times \text{П3}}{\text{Бр. становника}} \times 10.000$$

$$\text{СПБН} = \frac{\text{ЛТП} \times \text{П1} + \text{ТТП} \times \text{П2} + \text{ПОГ} \times \text{П3}}{\text{Бр. рег. мот. возила}} \times 1.000$$

где су П1, П2 и П3 коефицијенти (пондери) који имају вредности: П1=1, П2=13 и П3=99. Вредности пондера су објављене од стране Британског министарства за транспорт.

Табела 10. јавни и саобраћајни ризик у 2024. години

	ЈПБН	СПБН	ЈР ПОГ	СР ПОГ	ЈР П+Т	СР П+Т	ЈР (СНпог)	СР (СНпог)	ЈР (СНнас)	СР (СНнас)
Општина Сремски Карловци	235,1	65,2	12,8	3,5	76,7	21,3	12,8	3,5	230,0	63,8
Република Србија	168,2	46,6	7,5	2,1	61,9	17,2	7,0	2,0	198,6	55,1

Вредности јавног ризика су подељене на следећи начин:

- Врло низак до 98;
- Низак од 98 до 157;
- Средњи од 157 до 215;
- Висок од 215 до 274 и
- Врло висок више од 274

Вредности саобраћајног ризика су подељене на следећи начин:

- Врло низак до 29;
- Низак од 29 до 51;
- Средњи од 51 до 73;
- Висок од 73 до 95 и
- Врло висок више од 95

**Јавни и саобраћајни ризик у општини
Сремски Карловци имају високе
вредности за 2024. годину.**

5. Трошкови саобраћајних незгода

Трошкови саобраћајних незгода представљају укупну висину штета изазваних саобраћајним незгодама. У трошкове саобраћајних незгода спадају:

- бол и патња жртава саобраћајних незгода,
- губитак квалитета живота жртава саобраћајних незгода,
- некомпензована бол и недостатак жртве родбини,
- изгубљена продуктивност,
- трошкови оштећења возила и објеката,
- трошкови здравствених услуга,
- социјална давања,
- трошкови поступања након саобраћајне незгоде (хитне службе),
- трошкови сахране,
- изгубљена добит,
- трошкови осигурања,
- трошкови радног места,
- правни трошкови,
- трошкови правосудних органа,
- трошкови спровођења санкција,
- трошкови услед временских губитака и др.

Трошкови саобраћајних незгода на годишњем нивоу износе од 1% до 3% БДП-а и достижу \$500.000.000.000. Истраживања су показала да Република Србија годишње губи око 1,71% БДП-а због последица саобраћајних незгода.

Висина штете настале у саобраћајним незгодама не може се прецизно измерити, проценити и израчунати, па се примењују различити поступци за процену висине штете настале у саобраћајним незгодама. На основу модела рачунања висине штете који је примењен у Републици Србији и Републици Српској, процењено је да трошкови једне саобраћајне незгоде са погинулима износе 317.317€, саобраћајне незгоде са тешко повређеним 34.094€, а саобраћајне незгоде са лако повређеним 3.181€.

Применом наведеног модела, а узимајући у обзир број и последице саобраћајних незгода у 2024. години, израчунати су трошкови саобраћајних незгода за општину Сремски Карловци (видети табелу 11).

Табела 11. Процењени трошкови саобраћајних незгода

ПОСЛЕДИЦА	БРОЈ	ЦЕНА (У €)	ТРОШКОВИ
ЛАКО ПОВРЕЂЕНО ЛИЦЕ	20	3.181	63.620,00 €
ТЕШКО ПОВРЕЂЕНО ЛИЦЕ	5	34.094	170.470,00 €
ПОГИНУЛО ЛИЦЕ	1	317.317	317.317,00 €
		УКУПНО:	551.407,00 €

Трошкови лако повређених лица износе 63.620 €, трошкови тешко повређених лица износе 170.470 €, док трошкови погинулих лица износи 317.317 €, што у укупном збиру трошкова износи 551.407 €.

6. Праћење достизања дефинисаних циљева у складу са националном стратегијом безбедности саобраћаја на путевима

Имајући у виду да је израђена Стратегија безбедности саобраћаја за општину Сремски Карловци за период 2020 – 2025 година, праћење достизања дефинисаних циљева биће посматрано у односу на циљеве дефинисане Стратегијом.

Анализом стања безбедности саобраћаја у општини Сремски Карловци може се закључити следеће:

1. У 2024. години смртно је страдао један учесник у саобраћају, а циљ Стратегије је био да нема смртно страдалих учесника у саобраћају у 2024. години.
2. У 2024. години је пет учесника у саобраћајним незгодама задобило тешке телесне повреде, а циљ Стратегије је био да максимално једна особа задобије тешке телесне повреде у саобраћајним незгодама у 2024. години
3. У 2024. години је 20 учесника у саобраћајним незгодама задобило лаке телесне повреде, а циљ Стратегије је био да максимално 12 особа задобије лаке телесне повреде у саобраћајним незгодама у 2024. години
4. У 2024. години поцењени годишњи трошкови саобраћајних незгода на основу модела рачунања висине штете дефинисаног у Стратегији безбедности саобраћаја, за 2024. години износили мањи од 300.000 €, док су на основу истог модела трошкови саобраћајних незгода у 2024. години износе од 551.407 €

На основу наведених података долази се до закључка да тренутно стање безбедности саобраћаја у општини Сремски Карловци може се дефинисати као задовољавајуће.

8. Закључак

На основу анализе саобраћајних незгода и последица у општини Сремски Карловци за 2024. годину, могу се издвојити следећи показатељи стања безбедности саобраћаја:

- У 2024. години догодило се укупно 44 саобраћајних незгода, 18 саобраћајних незгода је са настрадалим лицима, а 26 саобраћајних незгода са материјалном штетом.
- Укупно је настрадало 26 лица. Од тог броја 20 лица задобило је лаке телесне повреде, 5 лице задобило тешке телесне повреде и једно лице је изгубило живот..
- Најзаступљеније категорије у саобраћајним незгодама била су путничка возила (71%) и теретна возила (13%).
- Повређена лица у саобраћајним незгодама учествовала су у својству возача (56%), путника (28%) и пешака (16%).
- Највећи број саобраћајних незгода догодио у јуну (8 СН).
- Понедељком се догодио највећи број саобраћајних незгода, укупно 10
- Најнебезбеднији периоди у току дана били су периоди: 11-16h. (11СН)
- Јавни поднерисани ризик износи 235,1 одговара вредности високе класе ризика становништва.
- Саобраћајни поднерисани ризик износи 65,2 и одговара вредности високе класе ризика страдања становништва.
- Према приказаном моделу израчунати су трошкови саобраћајних незгода са настрадалим лицима. Трошкови лако повређених лица износе 63.620 €, трошкови тешко повређених лица износе 170.470 €, а трошкови смртно страдалих лица износи 317.317 €, што у укупном збиру трошкова износи **551.407 €**.

Литература

- [1] Агенција за безбедност саобраћаја, Интегрисана база података о обележјима безбедности саобраћаја у Републици Србији. Доступно на: <http://bazabs.abs.gov.rs/>
- [2] Републички завод за статистику, 2019. Извештај о проценама становништва за Републику Србију. Доступно на: <https://publikacije.stat.gov.rs/G2019/Pdf/G201913046.pdf> посећено 01.10.2023.
- [3] Агенција за безбедност саобраћаја, Статистички извештаји. Доступно на: <http://www.abs.gov.rs/%D1%81%D1%80/analize-i-istrazivanja/statistika-i-analize/karte-pokazatelja/rizici/po-policijskim-upravama> посећено: 01.10.2023.
- [4] Стратегија безбедности саобраћаја на путевима Републике Србије за период од 2015. до 2020. године, „Службени Гласник РС 64/15“.
- [5] Агенција за безбедност саобраћаја, Истраживање о индикаторима перформанси безбедности саобраћаја за 2018. годину за полицијску управу Нови Сад. Доступно на: <https://www.abs.gov.rs/admin/upload/documents/20181120145938-novi-sad.pdf> посећено: 01.10.2023.